

Guide d'intégration



**COPY
MINDER**

Protection de classeurs Microsoft EXCEL avec CopyMinder



Contact commercial :

Tél. : 02 47 35 70 35
Email : com@aplika.fr

Contact Technique :

Tél. : 02 47 35 53 36
Email : support@aplika.fr

Version 1.1 du 05/02/2010



aplika

La Foltière - 37270 AZAY SUR CHER
Tél. 33(0)2 47 35 70 35 - Fax 33(0)2 47 35 70 25 - e-mail : aplika@aplika.fr

Guide d'intégration CopyMinder EXCEL



1. Introduction	3
2. La méthode SHELL.....	3
2.1. Compilation de votre classeur.....	3
2.2. Protection du fichier exécutable obtenu par compilation de votre classeur.....	4
3. La méthode API	8
3.1. Protection du module CM.DLL.....	8
3.2. Mémorisation des informations de protection du module CM.DLL.....	10
3.3. Intégration du code VBA dans votre classeur.....	11
4. Création d'une clé produit à partir de la console Web.....	15
4.1. Démarrage de la console Web CopyMinder.....	15
4.2. Création de Clés Produit.....	16
5. Test d'activation d'une licence utilisateur	17
6. Plus d'informations.....	19
7. Confidentialité	20
8. À votre écoute.....	20

Guide d'intégration CopyMinder EXCEL

1. Introduction

Afin de vous aider dans les premiers pas de la pose de protection sur vos classeurs Excel, vous trouverez dans ce guide de prise en main rapide l'essentiel des commandes et fonctionnalités pour la bonne utilisation de CopyMinder.

2 méthodes existent pour protéger vos classeurs Excel avec CopyMinder :

- La méthode Shell par encapsulation d'un fichier exécutable généré à partir de votre classeur grâce à une application tierce.
- La méthode API avec appel de CM.DLL.

Ces 2 méthodes peuvent également être utilisées conjointement, vous permettant de combiner leur efficacité.

2. La méthode SHELL

2.1. Compilation de votre classeur

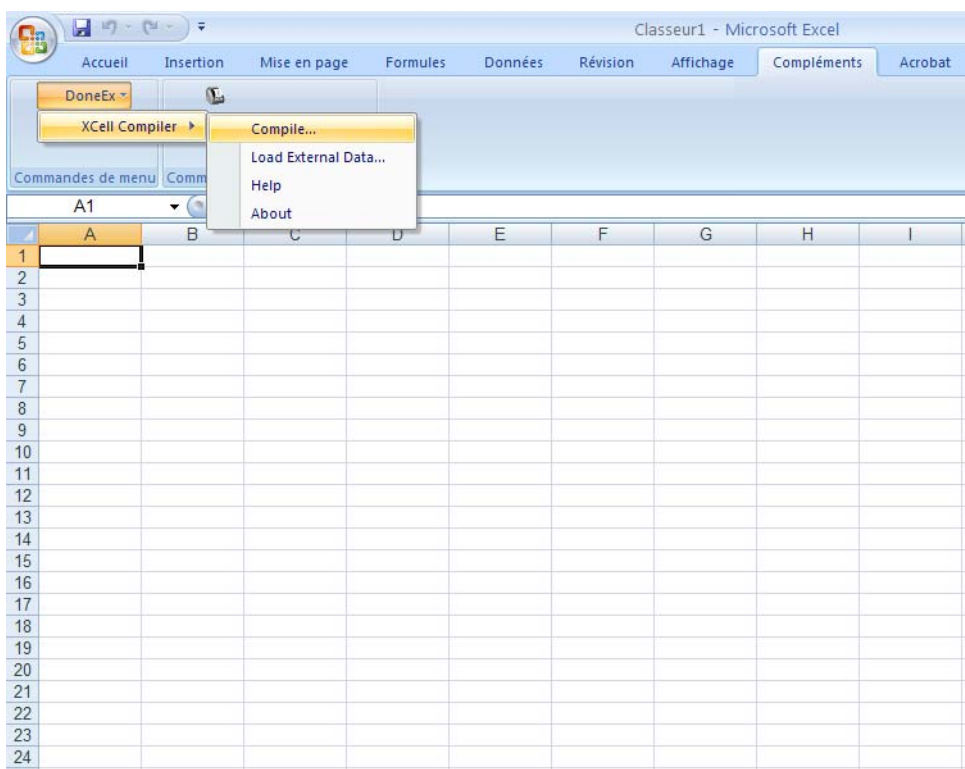
Cette méthode consiste à compiler votre classeur Excel en un fichier exécutable. Ceci permettra, en plus d'assurer la conversion de votre classeur en un fichier compatible avec notre méthode d'encapsulation, de distribuer votre classeur sous la forme d'une application autonome, ne nécessitant pas la présence de Microsoft Excel sur les postes utilisateurs.

Nous préconisons, pour cette opération, l'utilisation de l'application *DoneEx XCell Compiler* téléchargeable sur le site de l'éditeur : http://doneex.com/index.php?option=com_content&task=section&id=9&Itemid=42

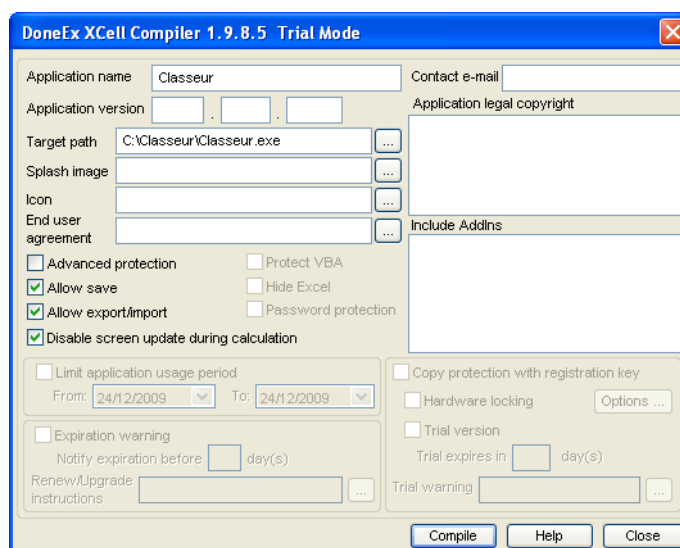
Remarque : Nous conseillons l'utilisation de cette application car la compatibilité des fichiers exécutables qu'elle génère a été vérifiée. Toutefois, vous pouvez utiliser une autre application aux fonctionnalités similaires si vous le souhaitez.

Après avoir installé *DoneEx XCell Compiler*, ouvrez le classeur Excel que vous souhaitez protéger.

Rendez-vous dans l'onglet *Complément* (pour Excel 2007), puis dans le menu *DoneEx | XCell Compiler | Compile...*

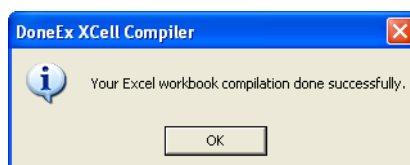


Complétez l'écran suivant avec les paramètres de votre choix. Nous vous invitons à vous reporter à l'aide en ligne de *DoneEx XCell Compiler* pour plus d'information sur les options possibles.



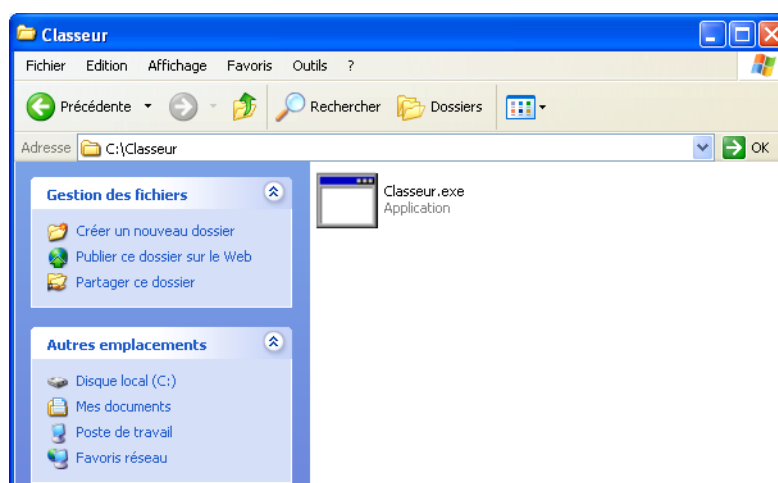
Cliquez sur le bouton *Compile*.

Un message de confirmation apparaît.



Fermez cette fenêtre en cliquant sur *OK*, puis fermez *Microsoft Excel*.

Vous disposez maintenant, à l'emplacement que vous avez choisi, d'un fichier exécutable contenant votre classeur.



A ce stade, cette application ne comporte que les éventuelles restrictions que vous aurez définies dans *DoneEx XCell Compiler*.

2.2. Protection du fichier exécutable obtenu par compilation de votre classeur

Il s'agit maintenant d'appliquer la protection CopyMinder sur le fichier exécutable que vous venez de générer afin de conditionner l'ouverture et le bon fonctionnement de celui-ci à la présence d'une activation de licence CopyMinder valide.

Démarrage de la plateforme développeur CopyMinder

Ouvrez la plateforme locale CopyMinder dans le menu Démarrer | Tous les programmes | CopyMinder | CopyMinder.

L'écran ci-après apparaît :



The screenshot shows a Windows-style dialog box titled "CopyMinder". At the top center is the CopyMinder logo, which consists of a stylized eye icon with a blue and red lens, followed by the text "COPY" in large blue letters and "minder" in smaller blue lowercase letters. Below the logo, there is a paragraph of text: "Veuillez saisir l'identifiant développeur et le mot de passe qui vous a été donné à l'achat du logiciel. Si vous n'avez pas cet identifiant ou que vous avez oublié votre mot de passe, contactez votre distributeur CopyMinder." Underneath this text are two input fields: the first is labeled "Identifiant développeur" and the second is labeled "Mot de passe". Below the input fields is a checkbox with the text: "Mémoriser mon identifiant et mon mot de passe sur cet ordinateur (si vous cochez cette case, votre identifiant et votre mot de passe ne vous seront plus demandés)." At the bottom of the dialog box are two buttons: "OK" and "Quitter".

Indiquez l'identifiant développeur et le mot de passe qui vous ont été communiqués. Contactez-nous si vous n'en disposez pas. Attention à bien respecter les minuscules et majuscules lors de la saisie de vos identifiants.

Validez en cliquant sur OK.

Protection de votre fichier EXE

La plateforme CopyMinder permet, entre autres, la protection par méthode Shell de vos fichiers exécutables. Dans cet exemple nous allons, avec cet outil, procéder à l'encapsulation automatique de votre fichier exécutable, que nous appellerons ici Classeur.exe, afin de n'autoriser son démarrage qu'en cas de présence d'une licence valide. Effectuez avant tout une copie du fichier Classeur.EXE.

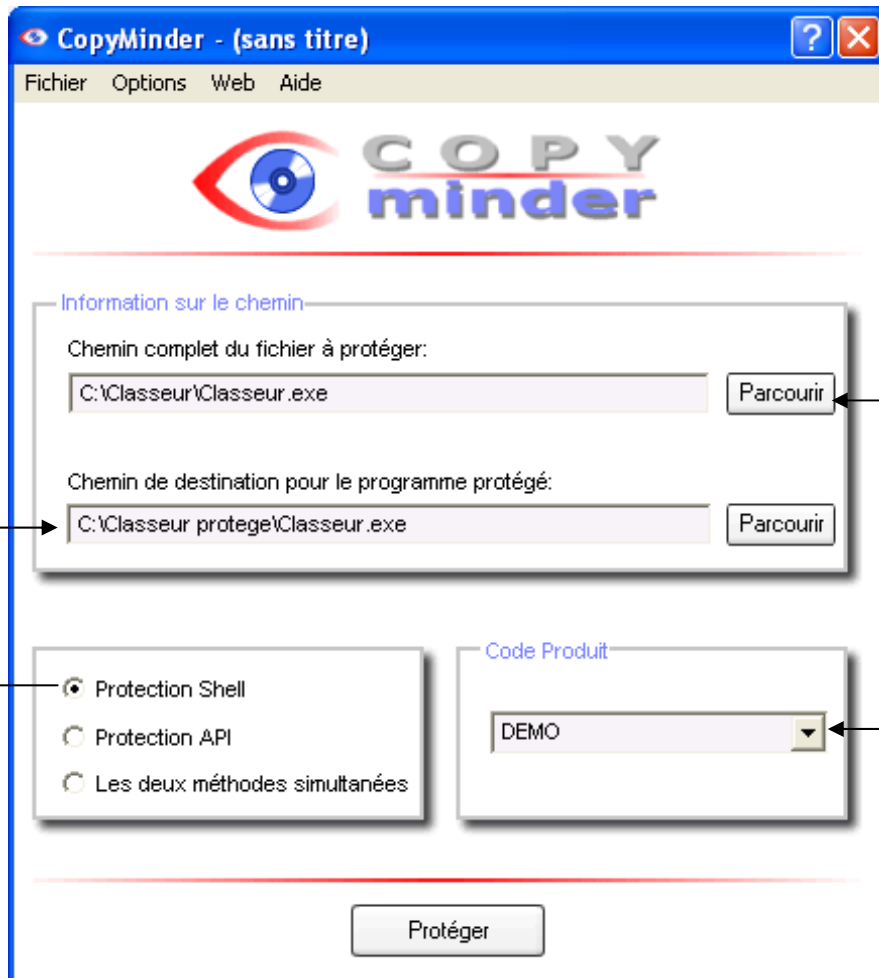


**La protection d'un fichier exécutable est irréversible.
Travaillez toujours sur des copies de vos fichiers.**

Suivez ensuite la procédure décrite ci-après pour protéger votre fichier.

Indiquez le chemin du fichier à protéger en cliquant sur *Parcourir*

Indiquez le chemin de destination du fichier protégé en cliquant sur *Parcourir*

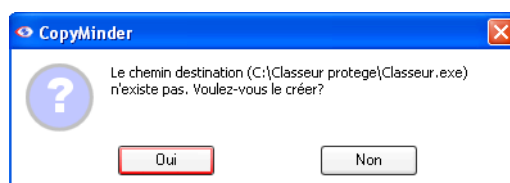


Sélectionnez la méthode Shell (encapsulation de l'exécutable)

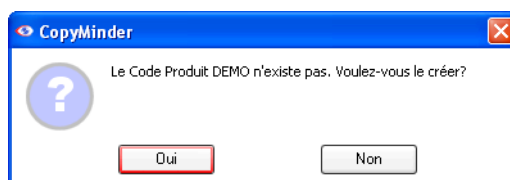
Indiquez un Code Produit qui identifiera le profil de protection pour votre application
Pour notre exemple: DEMO

Cliquez ensuite sur le bouton **Protéger**.

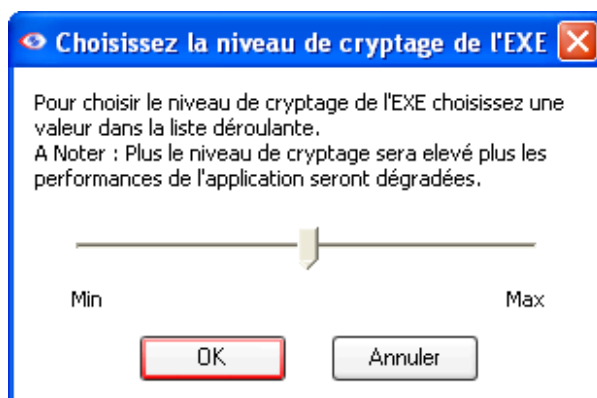
Si le chemin de destination choisi n'existe pas encore, CopyMinder vous propose de le créer.



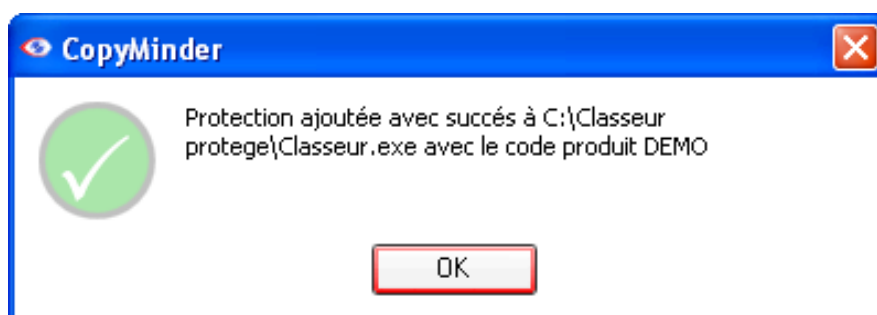
Si le Code Produit choisi n'existe pas encore, CopyMinder vous propose de le créer.



Une boîte de dialogue s'affiche afin de vous permettre d'ajuster le niveau de cryptage. L'augmentation de ce niveau a une incidence sur le temps d'exécution de l'application protégée. Pour notre exemple, nous vous invitons à laisser la valeur par défaut puis à valider en cliquant sur OK. Pour plus d'informations sur ce paramétrage merci de vous reporter au manuel du développeur.



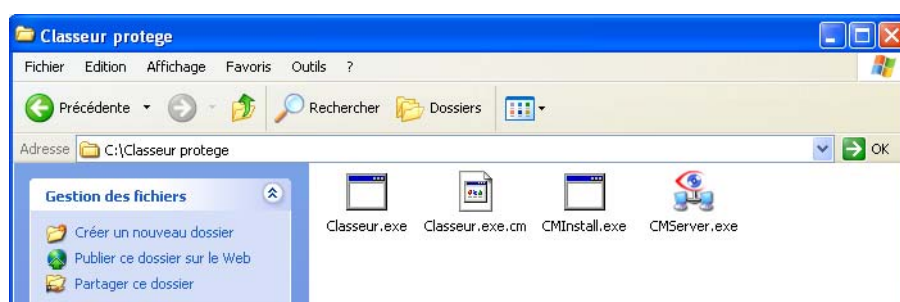
Une barre de progression indique le temps de l'encapsulation de votre application, puis un message de confirmation s'affiche.



Vous venez de protéger votre application. Pour terminer cliquez sur **ok**.

Remarque : Nous n'utiliserons pas le bouton Paramètres dans notre exemple afin de simplifier ce premier test de pose de protection. Pour information ce bouton permet d'atteindre la page de paramétrage sur la console Web CopyMinder du code produit DEMO. En accédant à cette page, vous pourrez modifier directement les paramètres par défaut de la licence. Pour plus d'informations sur l'utilisation des paramètres de licence CopyMinder, reportez-vous au guide du développeur.

Ouvrez le dossier destination de votre application protégée (défini dans la plateforme locale à l'étape 2.2).



Vous y trouverez 4 fichiers :

- **Nom_fichier.exe** : la copie protégée de votre application
- **Nom_fichier.exe.cm** : un fichier généré automatiquement contenant les éléments nécessaires au fonctionnement de votre application protégée

- **CMInstall.exe** : fichier à exécuter sur les postes utilisateur équipés de Windows Vista lors de l'installation de votre application (reportez-vous au guide du développeur CopyMinder pour plus de détails à ce propos).
- **CMServer.exe** : l'utilitaire résident à exécuter sur le poste Serveur de Licences dans le cas d'un déploiement en réseau (reportez-vous au guide du développeur CopyMinder pour plus de détails à ce propos).

Ces fichiers sont à déployer chez les utilisateurs.

3. La méthode API

Cette méthode consiste à insérer des appels à des fonctions de notre API spécifique (cm.dll) afin de tester la présence d'une licence CopyMinder valide et d'utiliser d'éventuelles autres options proposées par CopyMinder (lecture de la zone de données sécurisée pour personnaliser le comportement de votre application en fonction de son contenu...). Vous devrez pour cela intégrer le code exemple VBA proposé plus loin dans ce chapitre et personnaliser le fichier cm.dll.

3.1. Protection du module CM.DLL

Ouvrez la plateforme développeur CopyMinder ou CopyMinder.exe. Si l'écran ci-dessous apparaît saisissez vos identifiants CopyMinder. Si vous êtes déjà client ou si vous êtes utilisateur d'une version de démonstration, ces identifiants vous ont été communiqués par notre service client. Pour le recevoir à nouveau contactez-nous.

Dans l'écran principal définissez les paramètres comme décrit ci-après :

- Dans le champ "Chemin complet du fichier à protéger", pointez sur le fichier cm.dll (celui-ci se trouve par défaut dans le sous-dossier "Modules" du dossier d'installation de CopyMinder).
- Dans le champ "Chemin de destination pour le programme protégé", indiquez l'emplacement vers lequel vous souhaitez qu'une copie protégée de cm.dll soit placée.
- Vérifiez que la méthode "API" est bien sélectionnée.
- Indiquez le Code Produit (pour notre test, celui-ci est "DEMO") mais vous pouvez indiquer le code de votre choix.
- Validez en cliquant sur le bouton Protéger.



- Si le code produit n'existe pas dans votre console d'administration CopyMinder, sa création vous est proposée. Cliquez sur 'Oui'.

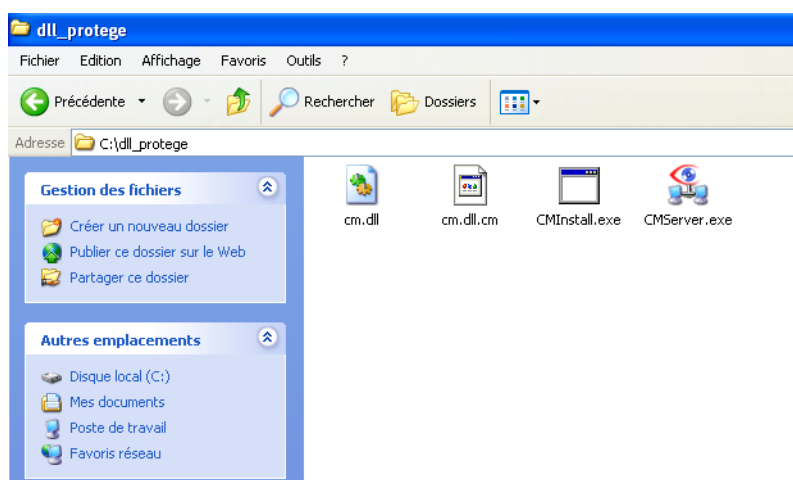


La protection est alors posée sur le fichier CM.DLL. Vous pouvez ensuite définir les paramètres de protection en cliquant sur paramètres ou ultérieurement en vous connectant à votre console Internet CopyMinder.

Remarque : Nous n'utiliserons pas le bouton Paramètres dans notre exemple afin de simplifier ce premier test de pose de protection. Pour information ce bouton permet d'atteindre la page de paramétrage sur la console Web CopyMinder du code produit DEMO. En accédant à cette page, vous pourrez modifier directement les paramètres par défaut de la licence. Pour plus d'informations sur l'utilisation des paramètres de licence CopyMinder, reportez-vous au guide du développeur.



La dll protégée ainsi que les fichiers associés sont maintenant accessibles dans le répertoire de destination et devront être copiés dans le dossier dans lequel se trouve votre classeur.



Les fichiers maintenant présents dans le dossier de destination sont :

- **Cm.dll** : version protégée de la dll CopyMinder
- **Nom_fichier.exe.cm** : un fichier généré automatiquement contenant les éléments nécessaires au fonctionnement de votre application protégée
- **CMInstall.exe** : fichier à exécuter sur les postes utilisateur équipés de Windows Vista lors de l'installation de votre application (reportez-vous au guide du développeur CopyMinder pour plus de détails à ce propos).
- **CMServer.exe** : l'utilitaire résident à exécuter sur le poste Serveur de Licences dans le cas d'un déploiement en réseau (reportez-vous au guide du développeur CopyMinder pour plus de détails à ce propos).

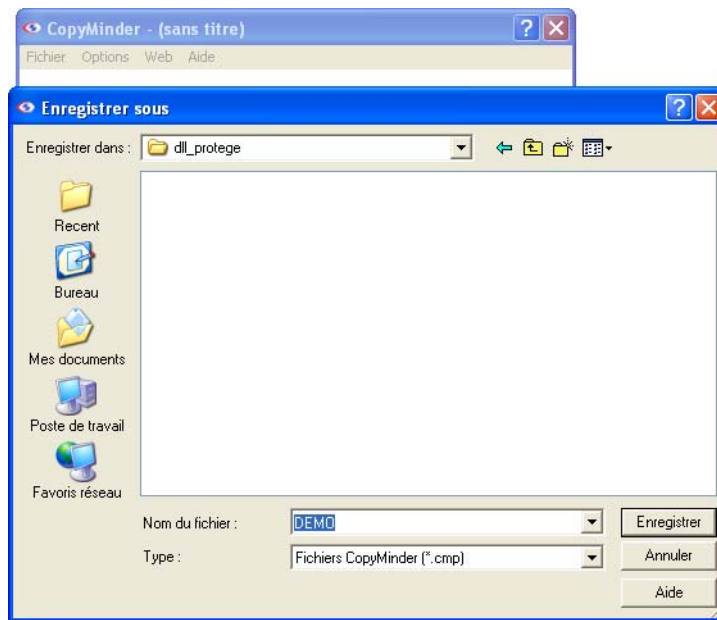
Ces fichiers sont à déployer chez les utilisateurs.

3.2. Mémorisation des informations de protection du module CM.DLL

Vous pouvez sauvegarder vos paramètres de protection définis pour ce test dans un fichier <codeproduit>.cm. Cela vous permettra de retrouver vos paramètres ultérieurement. Pour cela cliquez sur *Fichier* puis *Enregistrer sous*.



Indiquez le chemin et le nom de votre fichier de sauvegarde puis cliquez sur 'Enregistrer'.



3.3. Intégration du code VBA dans votre classeur

Cette étape consiste à intégrer dans un module VBA de votre classeur le code exemple que nous proposons. Vous pourrez ainsi prendre connaissance des fonctions disponibles pour tester la présence d'une activation CopyMinder valide et utiliser d'éventuelles options complémentaires.

3.3.1. Création d'un module VBA

- Ouvrez l'éditeur Microsoft Visual Basic du classeur que vous souhaitez protéger.
- Effectuez un copier/coller du code contenu dans le fichier SAMPLECODE.TXT (situé dans le même dossier que le présent document) vers la fenêtre de code correspondant à *ThisWorkbook*.

```

Microsoft Visual Basic - Classeur.xlsm - [Module1 (Code)]
Eichier Edition Affichage Insertion Format D bogage Ex cution Outils Compl ments Fen tre ?
Tapez une question
(General) Workbook_Open

Option Explicit

' Declare the functions in the DLL that this code will call
Private Declare Function CM_CheckProtection Lib "CM.DLL" (ByVal Options As Long) As Long
Private Declare Function CM_CheckProtectionAlg1 Lib "CM.DLL" (ByVal Options As Long, ByRef pAlgVars As Long, ByRef pAlgResult As Long) As Long
Private Declare Function CM_GetFeatures Lib "CM.DLL" (ByRef pFeatures As Long) As Long

' These functions are not used in this code, but are provided here as an example of how to declare other API functions
Private Declare Function CM_GetProductKeyA Lib "CM.DLL" (ByVal ProductKey As Any) As Long
Private Declare Function CM_IsItTrial Lib "CM.DLL" (ByRef pIsItTrial As Long) As Long

' This code automatically saves the workbook when it is closed.
' If you use the Auto_Close() procedure elsewhere in your workbook, you should place this code there
' and delete this procedure, as you can only have one Auto_Close() per workbook
Sub Auto_Close()
    If ThisWorkbook.Saved = False Then
        ThisWorkbook.Save
    End If
End Sub

Private Sub Workbook_Open()
    On Error GoTo open_failure

    Dim Options, Ret As Long

    Options = 0
    Ret = CM_CheckProtection(Options) 'perform a protection check

    If Ret <> 0 Then
        MsgBox "CopyMinder protection error " + Str$(Ret), _
            vbOKOnly, "Error"
        ThisWorkbook.Close 'terminate
    End If

    ' Alternatively, use CopyMinder's algorithm feature as a further security measure
    ' This is implemented by calling CM_CheckProtectionAlg1()

    Dim AlgorithmVariables(1 To 255) As Long ' This example only uses 4 variables, but CopyMinder allows you to use up to 255
    Dim ExpectedResult, ReturnedResult As Long

    AlgorithmVariables(1) = 1
    AlgorithmVariables(2) = 2

```

Ce code exemple permet de prot ger l'ensemble du classeur ('thisworkbook'). Vous devrez le modifier pour prot ger simplement une feuille de calcul.

Ce code VBA est issu de l'exemple de code 32-bits et permet de r aliser un test de la protection CopyMinder. Si la protection est test e avec succ s, le classeur s'ouvrira. Sinon, CopyMinder affichera un message d'erreur et votre classeur ne pourra s'ouvrir.

IMPORTANT : Vous devrez modifier ce code en d sactivant les fonctions non utilis es pour un test simple (algorithme et mot de fonction). En effet, si les valeurs correspondantes ne sont pas renseign es dans les param tres de la Cl  Produite, un code d'erreur s'affichera si vous tentez d'appeler ces fonctions. Placez pour cela les lignes inutiles en commentaire comme l'indique la copie d' cran suivante.

```

Microsoft Visual Basic - Test.xlsm - [ThisWorkbook (Code)]
Fichier Edition Affichage Insertion Format D bogage Ex cution Outils Compl ments Fen tre ?
Workbook Open
vbOKOnly, "Error"
ThisWorkbook.Close 'terminate
End If
' Alternatively, use CopyMinder's algorithm feature as a further security measure
' This is implemented by calling CM_CheckProtectionAlg1()

'Dim AlgorithmVariables(1 To 255) As Long ' This example only uses 4 variables, but CopyMinder allows you to use up to 255
'Dim ExpectedResult, ReturnedResult As Long

'AlgorithmVariables(1) = 1
'AlgorithmVariables(2) = 2
'AlgorithmVariables(3) = 3
'AlgorithmVariables(4) = 4
'Options = 0

' AlgorithmVariables(1) passed ByRef - function expects to receive a reference to the start of the array, i.e. the first element
' ReturnedResult is also passed ByRef - this variable will hold the result after CM_CheckProtectionAlg1() completes
'Ret = CM_CheckProtectionAlg1(Options, AlgorithmVariables(1), ReturnedResult)

' If Ret <> 0 Then
' MsgBox "CopyMinder protection error " + Str$(Ret), _
' vbOKOnly, "Error"
' ThisWorkbook.Close
'End If

' In this example we assume the algorithm is (Var1 + Var2 + Var3) * Var4
'ExpectedResult = (AlgorithmVariables(1) + AlgorithmVariables(2) + AlgorithmVariables(3)) * AlgorithmVariables(4)

' If ReturnedResult <> ExpectedResult Then
' MsgBox "CopyMinder protection error", vbOKOnly, "Error"
' ThisWorkbook.Close
' End If

' To increase security further you should check other protection parameters
' e.g. the Features parameter:
' Dim Features As Long

'Ret = CM_GetFeatures(Features)

' In this example we assume 'Features' is set to 123
' If Features <> 123 Then
' MsgBox "CopyMinder protection error", vbOKOnly, "Error"
' ThisWorkbook.Close
' End If

' We only reach this point if protection is OK. Carry on with your program...

' If you wish to check the protection more than once in your program,
' repeat the CM_CheckProtection() or CM_CheckProtectionAlg1() call above, but with Options = 14

Exit Sub

open_failure:
If Err = 53 Then
'Error 53 means file not found
MsgBox "Cannot find CM.DLL. This should be in the Windows\System32 directory", vbOKOnly, "Error"
Else
' Display default error number and description
MsgBox "Error " & Err & ": " & Error(Err), vbOKOnly, "Error"
End If

ThisWorkbook.Close

End Sub

```

Vous devrez fournir le fichier CM.DLL, prot g    l' tape pr c dente, avec votre classeur.

Le fichier CM.DLL doit se trouver dans le dossier Windows\System32 (ou Windows\System pour Win95/98/Me). Vous pouvez toutefois le placer dans le dossier de votre choix (par exemple le dossier contenant votre classeur prot g ), en pr cisant son chemin dans sa d claration. Remplacez pour cela la ligne

Private Declare Function CM_CheckProtection Lib "CM.DLL" (ByVal Options As Long) As Long

Par celle-ci (exemple de chemin)

Private Declare Function CM_CheckProtection Lib "C:\MonClasseur\CM.DLL" (ByVal Options As Long) As Long

Si CM.DLL ne peut  tre trouv , une erreur se produira.

3.3.2. Verrouillage du code VBA

La dernière étape consiste à empêcher l'accès au code VBA pour rendre impossible la suppression du test de la protection et ainsi obtenir une copie non protégée de votre application.

Pour cela, ouvrez le menu *Outils | Propriétés de VBAProject* de l'éditeur Visual basic, sélectionnez l'onglet "*Protection*", cochez la case "*Verrouiller le projet pour l'affichage*" et saisissez un mot de passe. Le code ne pourra alors être ni vu ni modifié par les utilisateurs (à moins qu'ils ne connaissent le mot de passe).

4. Création d'une clé produit à partir de la console Web

4.1. Démarrage de la console Web CopyMinder

Accédez à la console d'administration Web (soit grâce à un navigateur, à l'adresse www.aplika.fr/CM_acces.php, soit à partir de la plateforme locale dans le menu Web | Atteindre la page développeur principale).

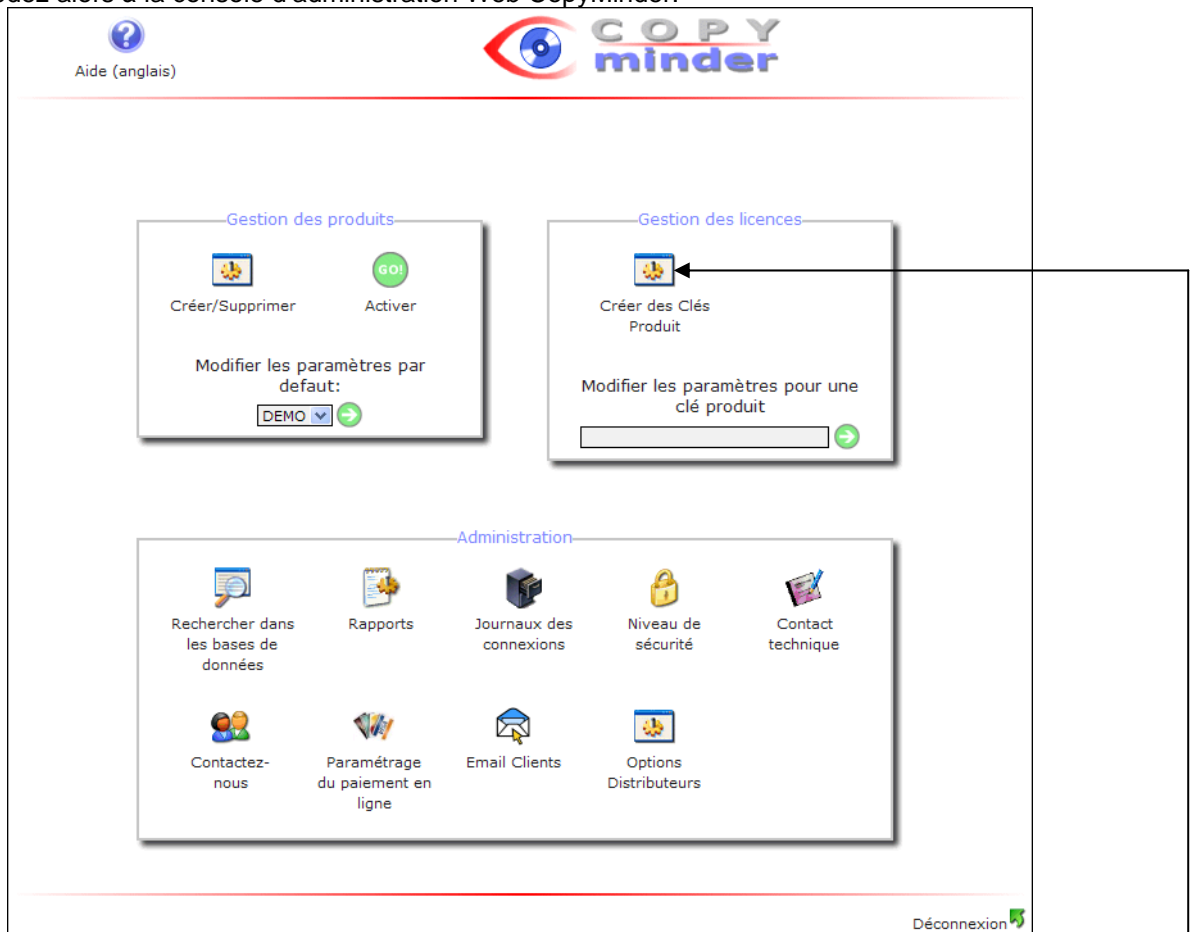
Utilisez-vos identifiants pour vous connecter.

The screenshot shows the Aplika CopyMinder developer console web interface. The header features the Aplika logo and the slogan "L'excellence de la protection pour vos logiciels". A navigation menu includes "Accueil", "Contact", "Mon compte", "Statut", and "Connecter". The main content area is divided into several sections:

- Accès développeur CopyMinder...:** A login form for developers with fields for "Identifiant développeur" and "Mot de passe", and a "Valider" button.
- Démonstration CopyMinder:** A section with a video player and a link to "Visualiser la vidéo de présentation".
- CopyMinder:** A sidebar menu with links to "Description", "Les offres & services", "Charte confidentialité", "Accès développeur", "Caractéristiques", "Mises à jour", "Assistance", "Tester le produit", and "Acheter".
- Tarifs & évaluations:** A section with links to "Nos tarifs", "Testez gratuitement nos produits", and "La garantie Aplika".

The footer contains contact information: "Tél. : +33 (0)2 47 35 70 35", "Fax : +33 (0)2 47 35 70 25", "Ajouter aux Favoris", and "Conditions Générales de Vente".

Vous accédez alors à la console d'administration Web CopyMinder.



Vous allez alors pouvoir créer des Clés Produit pour le code produit DEMO. Ces Clés Produit vont permettre l'utilisation de votre programme désormais protégé par CopyMinder.

4.2. Création de Clés Produit

Choisissez le Code Produit pour lequel vous souhaitez créer une ou plusieurs Clés Produit, DEMO pour notre exemple.

Nous choisissons ici de ne générer qu'une clé pour notre évaluation mais vous pouvez en générer autant que vous le souhaitez.

Cliquez sur 'Créer des clés produits'



Puis, sur l'écran précédent, cliquez sur 'Obtenir des clés'. Vous obtenez alors une Clé Produit, comme le montre l'écran ci-dessous. Cette clé vous permettra d'activer une licence d'utilisation autorisant le démarrage de votre fichier EXE protégé.

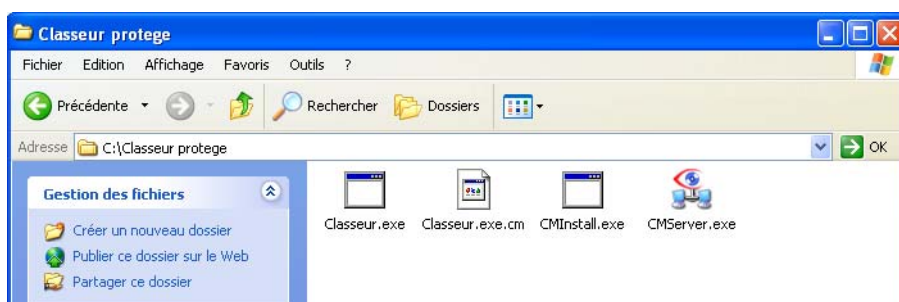


Une Clé Produit est alors affichée.

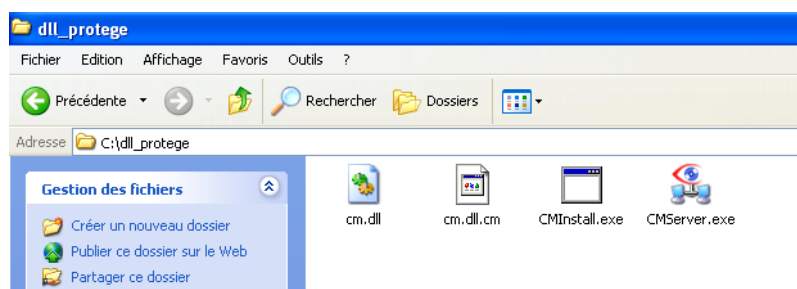
Effectuez-en un copier-coller vers un fichier texte, nous l'utiliserons ultérieurement. Vous pouvez maintenant fermer votre navigateur, le travail sur la console CopyMinder étant terminé.

5. Test d'activation d'une licence utilisateur

Ouvrez le dossier destination de votre application protégée (défini dans la plateforme locale à l'étape 2.2).



Dossier destination après protection Shell



Dossier destination après protection API

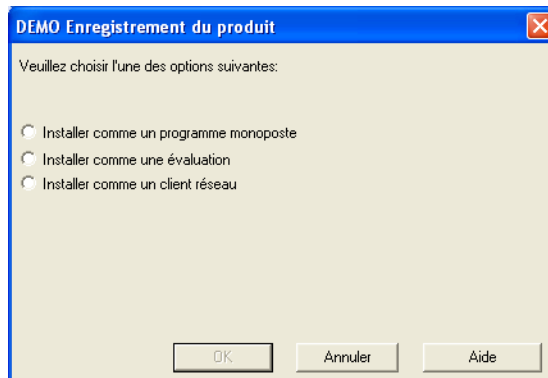
Afin de simuler l'installation de l'application et son activation, nous vous invitons à copier l'ensemble de ces fichiers dans un nouveau dossier. Pour notre exemple, nous allons nommer ce dossier TEST.

Exécutez votre programme protégé (méthode Shell) ou ouvrez votre classeur protégé (méthode API).

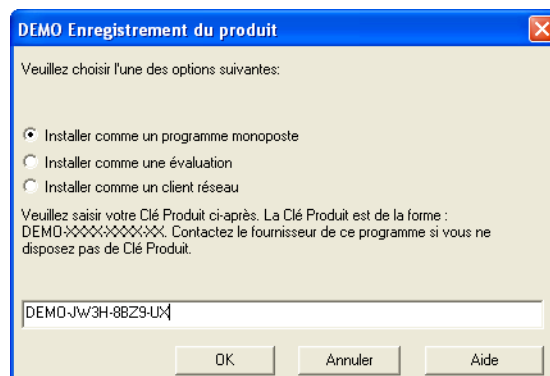


Attention, veuillez à exécuter préalablement CMIInstall.EXE si vous réalisez ce test sous Windows Vista.

Une boîte de dialogue s'affiche pour inviter l'utilisateur à choisir le type d'installation et à saisir sa Clé Produit si le type d'installation le nécessite (les versions d'évaluation n'en nécessitent pas). Pour notre exemple, choisissez le type d'installation monoposte

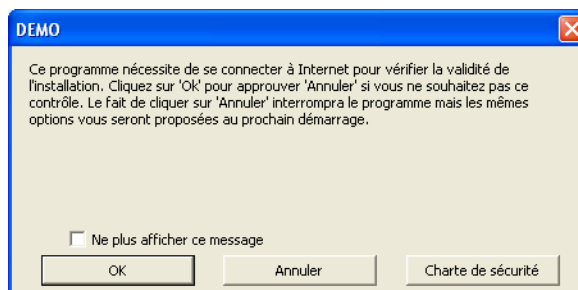


Puis effectuez un copier-coller de la Clé Produit obtenue à l'étape 1.



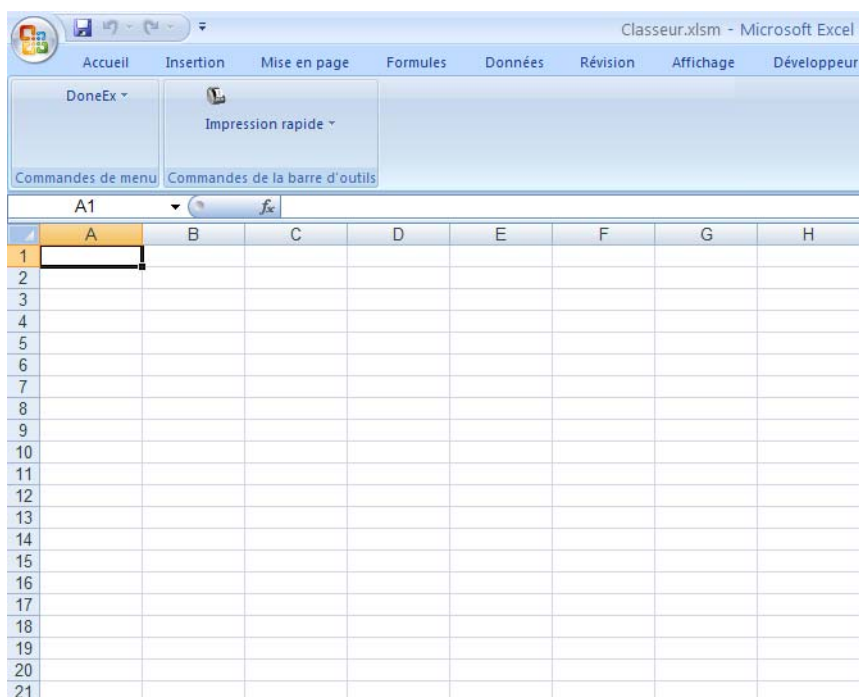
Validez en cliquant sur **OK**.

Une boîte de dialogue vous informe que l'application doit se connecter à Internet pour réaliser l'activation de la licence.



Validez en cliquant sur **OK**.

Votre classeur protégé s'ouvre alors et peut être utilisée.



Remarque : Toutes tentatives de lancement de l'application ainsi protégée sans Clé Produit valide bloqueront l'utilisation du logiciel.

6. Plus d'informations

Retrouvez les exemples d'intégration dans votre espace client sur www.aplika.fr, dans la rubrique CopyMinder | Documentations et exemples.

Consultez le Guide du Développeur fourni au format PDF pour plus de précisions.

Guide du développeur.pdf



**COPY
MINDER**

L'excellence de la protection pour vos logiciels

Guide du développeur

Kit développeur
Jeton de protection fichier .CM
Dernière mise à jour le 28/01/2009



La Foltiène
37270 AZAY / CHER
FRANCE

Tel: +33 (0)2 47 35 70 35
Fax: +33 (0)2 47 35 70 25
E-mail: aplika@aplika.fr
Web: <http://www.aplika.fr>



En cas d'apparition d'un code d'erreur

Si une erreur survient, un code d'erreur et un court message sont affichés. Un clic sur le bouton 'Plus d'information' vous connectera au site web de CopyMinder et affichera des informations vous aidant à résoudre la difficulté rencontrée. Si aucune connexion Internet n'est disponible, vous serez renvoyé vers le manuel.

Une liste des codes d'erreur est disponible sur www.copyminder.com/errors.php

Si vous n'avez pas la possibilité de résoudre le problème avec l'aide en ligne, vous pouvez nous contacter au [support](#) de CopyMinder avec les détails du problème.

7. Confidentialité

La confidentialité des informations vous concernant et concernant vos clients est gérée de façon très efficace. Les détails en sont consignés dans une charte de confidentialité rédigée à l'attention de vos clients lorsqu'ils installent votre logiciel. Vous pouvez retrouver cette charte sur http://www.copyminder.fr/CM_charte.php

8. À votre écoute

Une question, un besoin d'information, n'hésitez pas, contactez-nous !



aplika

La Foltière - 37270 AZAY/CHER
Tél. 02 47 35 70 35 - Fax 02 47 35 70 25
e-mail : aplika@aplika.fr
www.aplika.fr