

# Guide d'intégration

---



# DINKEY DONGLE

## Protection de logiciels par appel d'un ActiveX avec DinkeyDongle



Protection de logiciel par Appel d'un ActiveX

**Contact commercial :**

Tél. : 02 47 35 70 35  
Email : com@aplika.fr

**Contact Technique :**

Tél. : 02 47 35 53 36  
Email : support@aplika.fr

Version 1.30 du 10/02/2011



**aplika**

La Foltière - 37270 AZAY SUR CHER  
Tél. 33(0)2 47 35 70 35 - Fax 33(0)2 47 35 70 25 - e-mail : aplika@aplika.fr

---

# Guide d'intégration DinkeyDongle méthode ActiveX

---



1. Introduction .....	3
2. Descriptif .....	3
2.1. La DLL ActiveX : .....	3
2.2. Inscrivez manuellement la DLL ActiveX.....	3
2.3. Utilisation de Regsvr32.exe .....	4
3. Utilisation de l'ActiveX et installation .....	4
3.1. Pour Windows : .....	4
4. Fonctions de l'ActiveX DinkeyDongle .....	5
4.1. ProtCheck.....	5
5. Fonction Get .....	5
6. Exemple d'utilisation de l'ActiveX en Visual LISP .....	5
7. Précisions .....	5

# Guide d'intégration DinkeyDongle méthode ActiveX

## 1. Introduction

Afin de vous aider dans les premiers pas de la pose de protection sur vos logiciels ou langages de développements permettant l'utilisation d'ActiveX, vous trouverez dans ce guide de prise en main rapide l'essentiel des commandes et fonctionnalités pour la bonne utilisation de DinkeyDongle.

## 2. Descriptif

### 2.1. La DLL ActiveX :

Pour la protection contre le piratage de vos applications nous fournissons avec DinkeyDongle une DLL ActiveX que vous pouvez appeler directement dans vos programmes. Cette DLL se nomme DDCOM.DLL et permet de réaliser un appel direct depuis votre code pour vérifier l'état et la présence de la clé.

Pour utiliser le control ActiveX vous devez avant toute chose le déclarer dans votre système d'exploitation (Vous devez également prévoir cette manipulation pour les postes de vos clients. certains programmes d'installations comme Installshield ou Wise vous permettrons d'automatiser cette tâche à l'installation de votre logiciel).

Pour déclarer DDCOM aller sur Démarrer | Exécuter et tapez: regsvr32 DDCOM.DLL  
[Pour désinstaller DDCOM tapez regsvr32 /u DDCOM.DLL] (plud d'info section 2.2 enregistrer la DLL ActiveX)

Veillez vous reporter la documentation de votre langage de développement ou compilateur pour savoir comment appeler un ActiveX.

Pour plus d'informations sur les modes de protection DinkeyDongle n'hésitez pas à consulter le manuel DinkeyDongle.

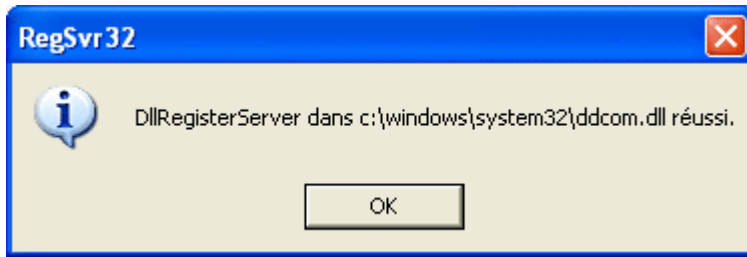
Lors du premier appel de DDCOM.DLL le code erreur 71 est retourné s'il n'a jamais été protégé par DDADD. Pour protéger le DDCOM.DLL lancer DDADD puis sélectionner le fichier DDCOM.DLL, indiquer méthode "Object". Vous pouvez renommer cette DLL avant la pose de protection.

L'active X dispose de plusieurs fonctions. Dont la liste est décrite ci-après.

### 2.2. Inscrivez manuellement la DLL ActiveX

Méthode utilisée pour enregistrer des fichiers DLL sur un ordinateur équipé de Windows. Voici comment procéder manuellement à l'enregistrement d'un fichier DLL :

1. Cliquez sur Démarrer, puis cliquez sur Exécuter.
2. Vous devez alors saisir dans le champ Exécuter une commande qui indique le fichier DLL à enregistrer. Vous aurez besoin d'entrer des informations spécifiques, y compris le chemin et le nom de fichier. Voici un exemple de syntaxe : regsvr32 "C: \ Windows \ System32 \ DDCOM.dll"
3. Une fois la commande saisie dans le champ Exécuter, appuyez sur Entrée.
4. Une fois la DLL a été enregistrée, vous recevrez une confirmation sous la forme d'un pop up Windows. Ce message devra confirmer l'enregistrement du fichier DDCOM.dll.



NOTE : Si vous souhaitez renommer la DLL faites le avant cette étape d'enregistrement. Dans le cas contraire il faudra désinstaller l'ancienne DLL et procéder à l'enregistrement de la nouvelle.

### 2.3. Utilisation de Regsvr32.exe

RegSvr32.exe propose les options de ligne de commande suivantes :

```
Regsvr32 [/u] [/n] [/i[:ligne_commande]] Nom_dll /u - Supprimer  
l'enregistrement du serveur<BR/> /i - Appeler DllInstall avec une option  
[ligne_commande] facultative ; Avec /u Désinstallation Dll appelée /n - Ne  
pas appeler DllRegisterServer ; cette option doit être utilisée avec /i
```

Lorsque vous utilisez Regsvr32.exe, ce dernier tente de charger le composant et d'appeler la fonction DLLSelfRegister. Si cette tentative réussit, Regsvr32.exe affiche un message le signalant. Si la tentative échoue, Regsvr32.exe renvoie un message d'erreur qui peut contenir un code d'erreur Win32. Par exemple, pour consigner dans le registre manuellement un contrôle ActiveX exemple.ocx, tapez la ligne de commande suivante à l'invite MS-DOS :

**c:\regsvr32.exe exemple.ocx**

## 3. Utilisation de l'ActiveX et installation

### 3.1. Pour Windows :

- 1) Vous devez utiliser DDCOM.DLL. Ce fichier est fourni dans le dossier *modules* de l'installation de DinkeyDongle.
- 2) Renommez DDCOM.DLL du nom de votre choix (conservez toutefois l'extension dll). Ceci vous permettra de protéger, si vous le souhaitez, des logiciels différents avec des clés différentes et d'éviter d'éventuels conflits avec d'autres ActiveX que d'autres développeurs pourraient fournir.
- 3) Protégez l'ActiveX DDCOM.DLL avec DDADD selon les étapes suivantes :
  - Lancer DDADD
  - Dans l'onglet *Général* cochez le type de clé *Dinkey1s* ou *2* ou *Net* puis saisissez un *code produit* de votre choix
  - Dans l'onglet *Plus de détails* choisissez de *protéger le logiciel et le dongle*.
  - Dans l'onglet *Programmes* cliquez sur *Ajouter* puis sélectionnez *ddcom.dll* en méthode *objet*
  - Dans l'onglet *Protéger* cliquez sur *Protéger*

Copiez l'ActiveX protégé dans le dossier System32 (pour Windows) de la machine utilisateur. Puis Pour déclarer l'ActiveX aller sur Démarrer | Exécuter et tapez: regsvr32 DDCOM.DLL. Cette opération doit être réalisée sur chacune des machines pour lesquelles vous souhaitez autoriser l'exécution de votre logiciel.

- 4) Le pilote des clés Dinkey doit être installé sur la machine du poste client. Une simple exécution du fichier SETUPDRV.EXE fourni dans le dossier DRIVERS de l'installation de Dinkey suffit.

## 4. Fonctions de l'ActiveX DinkeyDongle

### 4.1. ProtCheck

## 5. Fonction Get

## 6. Exemple d'utilisation de l'ActiveX en Visual LISP

Le contenu de ces sections est disponible dans le document *APLIKA DinkeyDongle ACTIVEX\_AnnexeCode.pdf*

## 7. Précisions

Pour la pose de protection avec DDADD vous devez protéger le fichier DDCOM.DLL et pas le programme appelant l'ActiveX.



***aplika***

La Foltière - 37270 AZAY/CHER  
Tél. 02 47 35 70 35 - Fax 02 47 35 70 25  
e-mail : [aplika@aplika.fr](mailto:aplika@aplika.fr)  
[www.aplika.fr](http://www.aplika.fr)