

# Guide d'intégration

---



**DINKEYPRO**

## Protection de bases de données ACCESS avec DinkeyPRO/FD

**Contact Commercial :**

Tél. : 02 47 35 70 35

Email : [com@aplika.fr](mailto:com@aplika.fr)

**Contact Technique :**

Tél. : 02 47 35 53 36

Email : [support@aplika.fr](mailto:support@aplika.fr)

Version 1.01 du 19/11/2009



**aplika**

La Foltière - 37270 AZAY SUR CHER  
Tél. 33(0)2 47 35 70 35 - Fax 33(0)2 47 35 70 25 - e-mail : [aplika@aplika.fr](mailto:aplika@aplika.fr)

---

# Guide d'intégration DinkeyPRO/FD ACCESS

---



1. Introduction .....	3
2. Les étapes de protection.....	3
2.1. Intégration du code à votre application .....	3
2.2. Protection du module DPWIN32.DLL .....	3
2.3. Finalisation de la protection de votre base de données .....	7
3. Déploiement de votre application .....	7

# Guide d'intégration DinkeyPRO/FD ACCESS

## 1. Introduction

Afin de vous aider dans les premiers pas de la pose de protection sur vos bases de données ACCESS, vous trouverez dans ce guide de prise en main rapide l'essentiel des commandes et fonctionnalités pour la bonne utilisation des clés DinkeyPRO/FD.

Méthode utilisée : API avec appel de DPWIN32.DLL.

Le code VBA de cet exemple a été testé en version 2007 de Access.  
Il vous suffit de copier simplement le code pertinent en fonction de vos besoins.

## 2. Les étapes de protection

### 2.1. Intégration du code à votre application

- Nous vous encourageons vivement à effectuer une sauvegarde de votre application avant de commencer sa protection. Il est en effet possible de si bien la protéger que vous pourriez avoir des difficultés à y accéder vous-même ensuite !
- Ouvrez en mode "Création" le formulaire à partir duquel vous souhaitez tester la présence de la clé.
- Cliquez sur 'Affichage'|'Propriétés' et choisissez l'onglet 'Evénements'. Saisissez "=OpenStartup()" dans le champ 'Sur ouverture'. Cette fonction sera alors exécutée dès l'ouverture de ce formulaire.
- Créez un nouveau module et insérez-y le code contenu dans le fichier '*DrisModule.txt*'.

*Remarque - Le code VBA de cet exemple est identique à celui de l'exemple Visual Basic, excepté que nous devons ici vérifier si le fichier 'dpwin32.dll' est, ou non, présent (VB fermera l'application si la dll n'est pas trouvée alors que VBA affichera une erreur mais continuera le chargement de la base de données).*

- Vous devrez fournir le fichier 'dpwin32.dll' avec votre base de données. 'dpwin32.dll' devra être placé dans le dossier 'Windows\System32' (ou Windows\System pour Win95/98/Me) ou dans un autre dossier déclaré dans la variable d'environnement PATH. Si 'dpwin32.dll' n'est pas trouvé, une erreur surviendra. Nous vous conseillons de renommer 'dpwin32.dll' pour l'identifier de façon personnalisée. Dans ce cas, vous devez également renommer les références à 'dpwin32.dll' dans le code du fichier '*DrisModule.txt*'.

### 2.2. Protection du module DPWIN32.DLL

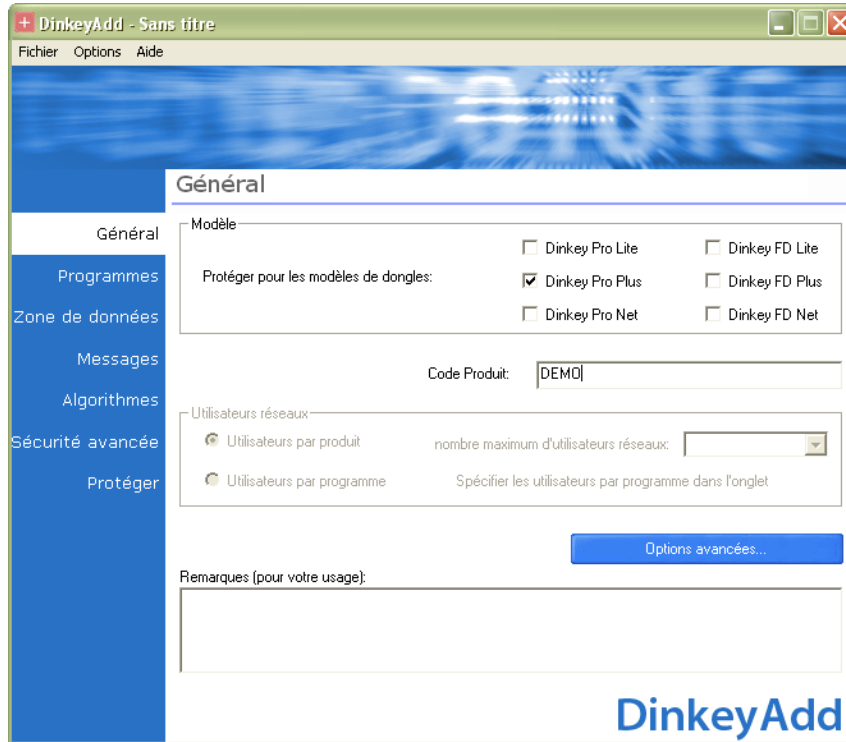
Si vous ouvrez votre logiciel à cette étape et que le fichier '*dpwin32.dll*' est trouvé, vous obtiendrez une erreur vous indiquant que le programme n'a pas été protégé (code d'erreur 413).

Protégez '*dpwin32.dll*' en utilisant la méthode de protection API avec *DinkeyAdd*.

Ouvrez l'utilitaire DinkeyAdd.

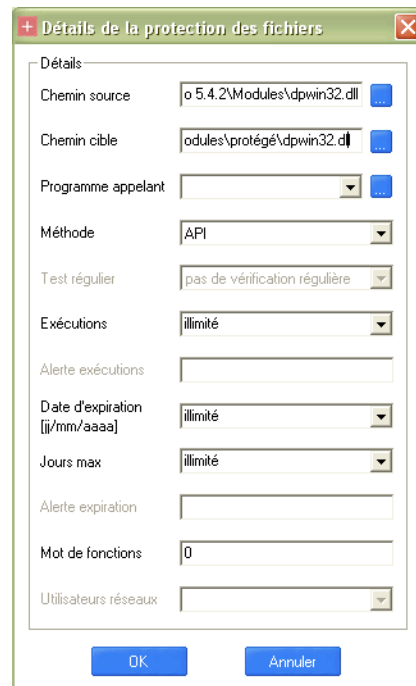
Dans l'onglet "Général" :

- Précisez le type de clé que vous utilisez. En cas de doute, exécutez DinkeyLook afin d'afficher un diagnostic de la clé.
- Indiquez le Code Produit (pour les clés d'évaluation, celui-ci est "DEMO").



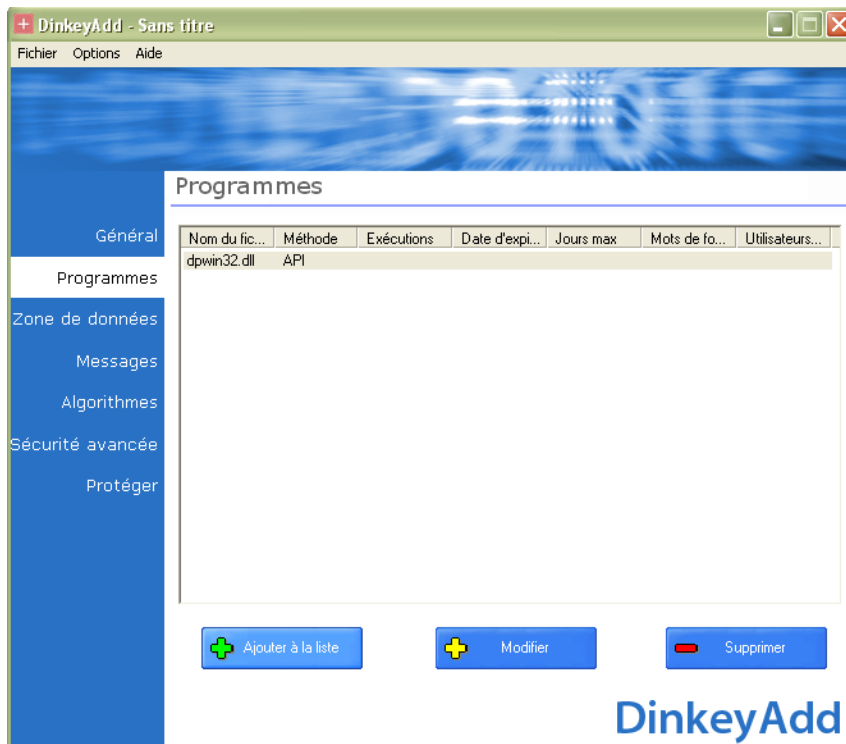
Dans l'onglet "Programmes" :

- Cliquez sur le bouton "Ajouter à la liste".

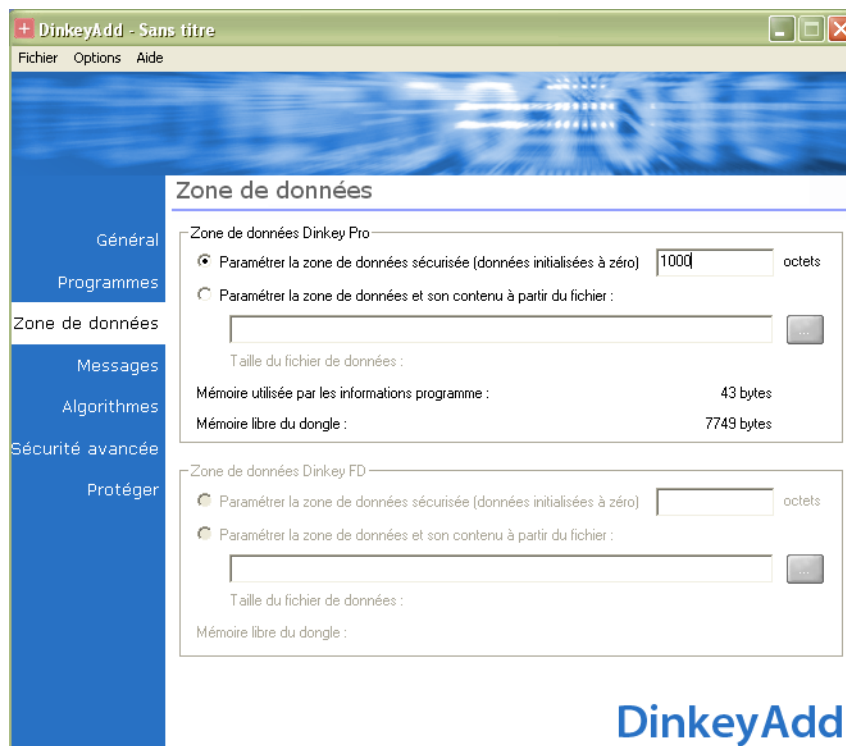


- Dans le champ "Chemin source", pointez sur le fichier dpwin32.dll (celui-ci se trouve par défaut dans le sous-dossier "Modules" du dossier d'installation de DinkeyPRO).
- Dans le champ "Chemin cible", indiquez l'emplacement vers lequel vous souhaitez qu'une copie protégée de dpwin32.dll soit placée.
- Vérifiez que la méthode "API" est bien sélectionnée.
- Laissez les valeurs par défaut pour les champs suivants.
- Validez en cliquant sur le bouton OK.

*Le fichier dpwin32.dll est ajouté à la liste des programmes.*



**Dans l'onglet "Zone de données" :**

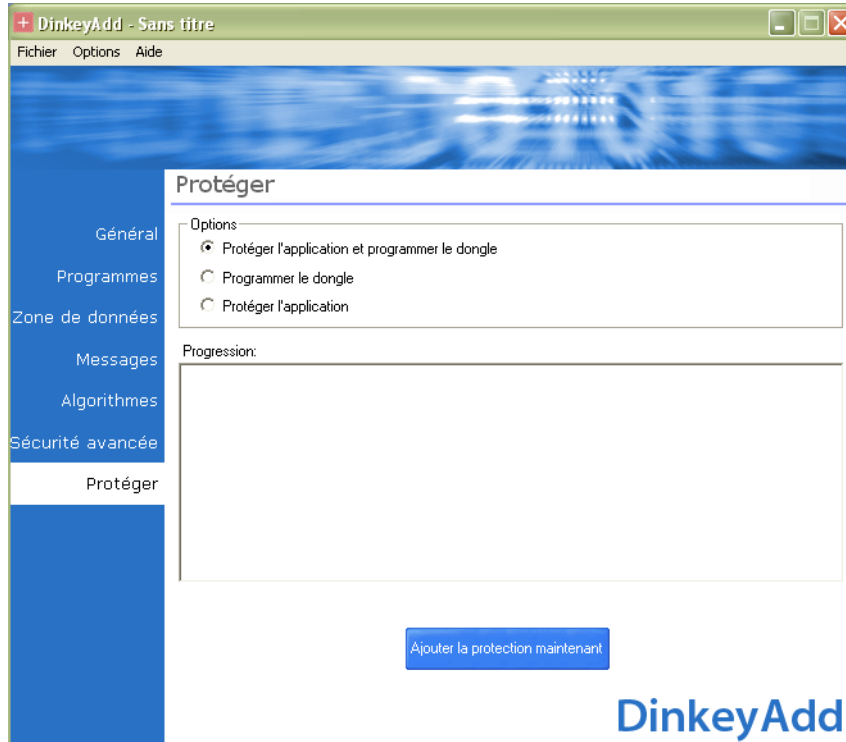


- Initialisez la taille de la zone de données sécurisée, par exemple 1000 octets. Le code exemple fourni permet de tester la lecture/écriture à vers/à partir de la zone de données sécurisée. Ceci ne fonctionnera que si cette zone est initialisée avec une taille suffisante pour recevoir les données de test.

Remarques :

- Selon le type de clé (DinkeyPRO ou DinkeyFD) choisi dans l'onglet "Général", les paramètres de la zone de données correspondante seront activés dans l'onglet "Zone de données".
- Seules les versions Plus et Net disposent d'une zone de données sécurisées.

Dans l'onglet "Protéger" :



- Vérifiez que l'option "Protéger l'application et programmer le dongle" est sélectionnée.
- Assurez-vous que le dongle est connecté.
- Cliquez sur le bouton "Ajouter la protection maintenant"
- Un message de confirmation apparaît.

Vous disposerez alors d'un dongle correctement programmé, ainsi que d'une version protégée de dpwin32.dll dans le dossier vers lequel vous aurez pointé dans le champ "Chemin cible" de la fenêtre "Détails de la protection des fichiers".

Si vous souhaitez renforcer la sécurité de la protection, nous vous invitons à utiliser un des algorithmes afin de rendre nécessaire la réponse algorithmique au bon fonctionnement de votre logiciel. Il sera alors très difficile de contourner la protection, même si l'édition du code est réalisée.

### 2.3. Finalisation de la protection de votre base de données

La dernière étape consiste à empêcher les utilisateurs d'ouvrir votre base de données en mode création afin de supprimer le code d'appel à la protection. Vous devez pour cela enregistrer votre base de données au format MDE. Ainsi, l'ensemble du code VBA sera compilé et son édition sera par conséquent impossible. Vous devez au préalable sauvegarder votre base de données originale. Vous ne pourrez sinon effectuer de modifications ultérieures. Vous pourrez alors déployer le fichier MDE. Nous vous invitons à vous reporter à la documentation de Microsoft Access pour plus d'informations sur les fichiers MDE.

## 3. Déploiement de votre application

Vous devrez fournir le fichier '*dpwin32.dll*' avec votre base de données. Ce fichier doit être situé dans le même dossier que votre application. Vous pouvez également le placer dans le dossier '*Windows\System32*' (ou '*Windows\System*' pour Win95/98/Me).

Si '*dpwin32.dll*' n'est pas trouvé, une erreur surviendra.



***aplika***

La Foltière - 37270 AZAY/CHER  
Tél. 02 47 35 70 35 - Fax 02 47 35 70 25  
e-mail : [aplika@aplika.fr](mailto:aplika@aplika.fr)  
[www.aplika.fr](http://www.aplika.fr)